

N'oubliez pas d'ouvrir le pdf joint au mail pour lire la totalité de votre newsletter et y naviguer avec les liens interactifs.

ÉDITORIAL UN ENFANEMENT DIFFICILE

Créer une équipe de bénévoles, produire un travail, rester motivé, durer, tout cela est bien difficile.

Les bonnes volontés sont là, l'envie est là, mais de multiples facteurs viennent perturber les rouages et régulièrement tout remettre en question.

Les prises de conscience quant à l'importance du travail, son volume et sa nécessaire qualité, à l'investissement que cela demande, se font souvent tardivement, au pied du mur.

Malgré les efforts faits de part et d'autre, il n'est guère aisé de tenir sur la durée. Or c'est ce dont nous avons le plus besoin.

Certains bénévoles, certaines signatures, apparaissent puis disparaissent malgré des missions adaptées dans la charge, la difficulté ou le temps.

Souhaitons que ceux qui restent trouvent leur marques et leur bonheur dans le soutien d'ArkéoTopia.

Le Bureau

SOMMAIRE

LA VIE DE L'ASSOCIATION

Les actualités de mars

Animation scolaire avec Brendan

L'Irlande à Paris au CCI

2ème permanence

Groupe culturel de réflexion

Les Vikings accostent à Paris

Les activités d'avril

Orientation en milieu scolaire

ArkéoCafé sur les pyramides

ArkéoCafé sur les manuscrits enluminés

3ème permanence

L'agenda du mois pour le Bureau

L'ACTUALITÉ ARCHÉOLOGIQUE

50 ans d'archéologie méditerranéenne

200 galets aménagés mis au jour

Les grottes Longmen en Chine

Les 100 gestes de la Préhistoire

Des vacances actives

Archéologie et deuil des familles

1ère étude sous-marine en Turquie

Le cheval il y a 6 000 ans

LE LIEN DU MOIS ET LE COIN SAVANT

IDENTITÉ EUROPÉENNE



Depuis 2000, le Sénat présente chaque année deux expositions par an sur les grilles du jardin du Luxembourg de photographes connus ou non sans chercher l'esthétique,

mais choisies pour le message.

«Identités européennes» constitue une exception : elle est réalisée par le Sénat avec le concours des Parlements des vingt-sept pays de l'Union Européenne, du Parlement Européen et des trois pays candidats, à qui il a été demandé d'adresser une série de photographies qui, selon eux, permettraient d'illustrer ces identités européennes.

Alors que la relation entre archéologie et politique est encore difficilement acceptée chez nombre de chercheurs, il a été amusant de constater combien cette relation est déjà parfaitement ancrée dans le milieu politique et dans le monde de la communication. Non seulement le communiqué de presse du Sénat est évocateur à ce sujet, mais encore le nombre de photographies ayant trait au patrimoine a été surprenant.

Sur le communiqué il est souligné qu'il a fallu sélectionner «quelques éléments du patrimoine commun des pays d'Europe» que ce soit «les racines politiques et religieuses, le patrimoine monumental, des éclairages sur les sociétés des différents pays, l'importance de l'Europe dans l'évolution scientifique et technologique du monde, dans la culture de l'humanité

et dans l'invention de la démocratie, l'importance des jeunesses européennes au moment de construire une nouvelle étape commune...» .

Quant au nombre de photographies, celles touchant à un patrimoine mobilier et immobilier représentent bien les trois-quarts de l'exposition. Qui plus est, il ne s'agit pas seulement de bâtiments toujours utilisés, mais également de petits matériels conservés en musée (la Slovénie par exemple, est représentée par une flûte en os et des outils de Divje Babe datés de 55 000 ans) ou de travaux d'archéologie expérimentale (le Danemark est ainsi représenté par la reconstitution d'un drakkar de 1042 ap.).

Par ailleurs, le texte d'une des photographies représentant la Bulgarie mettant en scène le monastère de Rila fondé au Xè s. ap. J.-C. est intéressant sur ce rapport entre hier et aujourd'hui. Vestige matériel d'une époque intéressant l'archéologue bulgare d'aujourd'hui en tant que document, il est aussi pour ses concitoyens le symbole de la prise de conscience d'une identité culturelle slave après des siècles d'occupation.

Qui du chercheur ou du public a nourri ce rapport symbolique, il n'est pas forcément si aisé de le savoir.

Une exposition à voir et à lire pour toucher combien des vestiges pouvant paraître hors d'âge modèlent bien plus souvent que nous ne pouvons le penser au quotidien nos relations entre pays et entre humains.

J.-O. Gransard-Desmond

Exposition à l'air libre sur les grilles du Jardin du Luxembourg du 26 février au 24 mai 2009. RER Luxembourg.



Slovénie - flûte en os et outils



Danemark - reconstitution d'un drakkar

La vie de l'association

DERNIÈRE MINUTE



Le Bureau envisage l'annulation de l'ArkéOdysée Irlandaise à Dublin. En effet, après avoir atteint le chiffre de 16 inscrits potentiels, puis 10 inscrits intentionnels, nous sommes passés au chiffre final de 3 inscrits prêts à partir ayant retourné leur dossier dans les temps.

Les circonstances ne permettant pas de réaliser cette ArkéOdysée, c'est avec regret que nous allons prendre cette décision.

Toutefois, le projet intéressant une commune tout récemment visitée, nous avons reporté au 15 Avril la décision d'entériner cette annulation.

Dans tous les cas, le projet reste ouvert et sera reporté au printemps afin de laisser le temps à tout un chacun d'être sûr de sa décision, de pouvoir poser ses congés, de prévoir ses économies, bref, d'avoir le recul nécessaire à la préparation de ce départ.

LES ACTUALITÉS DE MARS

ANIMATION SCOLAIRE AVEC BRENDAN

Le Studio des Ursulines a réalisé une longue série de projections du film d'animation *Brendan et le Secret de Kells* en accueillant des classes de primaire et de collège. Le 5 mars, ArkéoTopia avait été invité à participer à l'animation pédagogique autour de ce film en compagnie de Claire Legueil médiatrice au Studio des Ursulines.

ARKÉODYSSÉE L'IRLANDE À PARIS

Le Mercredi 11 mars a eu lieu la visite du Centre Culturel Irlandais, sa chapelle, sa bibliothèques patrimoniale avec trois manuscrits enluminés, et son centre de ressources. Huit personnes ont pu profiter de ce cadre intimiste en plein cœur de Paris et voyager dans un autre temps plein de charme.



La prolongation a eu lieu dans un pub animé autour de nombreuses questions et dans une ambiance très chaleureuse. [En savoir plus...](#)

DEUXIÈME PERMANENCE

Le Bureau a ouvert sa 2ème permanence à la Maison des Associations du 7ème le Samedi 21 Mars. Ce fut l'occasion de faire du relationnel avec notre maison d'accueil, mais aussi alentours avec notamment la Maison de Quartier *Inter7* et de recevoir une candidature spontanée pour un poste en communication.

GROUPE CULTUREL DE RÉFLEXION

Le Bureau a participé à la deuxième réunion de réflexion sur les animations culturelles de la Mairie du 7ème. Un pré-programme est établi pour 2009-2010 dont le projet de la participation d'ArkéoTopia au *7ème Art dans le 7ème* en Juin 2009 toujours avec *Brendan et le secret de Kells* en espérant cette fois avoir la présence du réalisateur. D'autres projets où ArkéoTopia serait impliqué sont à l'étude.

LES VIKINGS ACCOSTENT À PARIS

Kirk Douglas et son magnétisme animal n'ont pas réussi à convaincre le public, plusieurs facteurs



© Carlotta films

extérieurs ayant porté préjudice à cette soirée notamment l'insuffisance de la communication. Ce Samedi 28 Mars au *Studio des Ursulines*, c'est donc une séance en tout petit comité qui s'est déroulée avec Yvan Barat, archéologue au *SADY*. Malgré des questionnaires montrant majoritairement la satisfaction du public nous regrettons ce manque de réussite.

LES ACTIVITÉS D'AVRIL

ORIENTATION EN MILIEU SCOLAIRE

Le Samedi 4 Avril, ArkéoTopia présentera le métier d'archéologue, le cursus et les filières à 6 classes de 3ème au Collège JB. Corot du Raincy (93).



L'AGENDA DU BUREAU

le 2 : réunion de travail avec le Service Culture de Beynes (78) pour une expertise sur la valorisation du Château.

le 14 : rencontre au Centre Culturel d'Égypte (CCE) du rédacteur en chef d'El Ahram.

le 29 : rencontre au CCE du Dr. Gal du Centre de Documentation du Patrimoine culturel et naturel d'Égypte.

ARKÉOCAFÉ SUR LA CONSTRUCTION DES PYRAMIDES D'ÉGYPTE

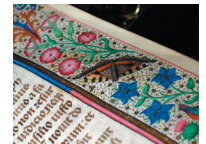


© Windowseat-Fotolia

Mais comment ont-ils fait ? Venez chercher des réponses en visualisant les différentes hypothèses en cours avec Philippe Bouvard, égyptologue amateur. Sophie et Gaétan nous attendent à l'Apatam Corner Café le Jeudi 9 Avril à 18h30.

ARKÉOCAFÉ SUR LA FABRICATION DES MANUSCRITS ENLUMINÉS

Vous voulez en savoir plus sur les outils, les peaux, les encres, la reliure, sur la fabrication des manuscrits à l'époque médiévale. Venez poser vos questions à Monique Zerdoun, chercheur de l'IRHT et à Philippe Bonnenberger, spécialiste des manuscrits enluminés, le **Vendredi 24 Avril** à l'Apatam Corner Café à 18h30.



TROISIÈME PERMANENCE

Samedi 25 Avril, de 14 h à 16h, troisième permanence pour ArkéoTopia à la Maison des Associations du 7ème.

Nous espérons recevoir des curieux, de nouvelles propositions d'aide, des adhérents souhaitant venir bavarder, bref, que cette permanence soit animée.

À NOTER DÈS MAINTENANT

ARKÉOCINÉ LE SAMEDI 16 MAI 2009

Au Studio des Ursulines : *Brendan et le secret de Kells*, l'archéologie des manuscrits enluminés. Profitez de votre gratuité.

DATE DE L'ASSEMBLÉE GÉNÉRALE

Dans le cas d'annulation du week-end à Dublin et pour pouvoir accueillir tous ses membres et bénévoles, le Bureau fixera la nouvelle date de l'AG au

SAMEDI 20 JUIN 2009
DE 14h30 A 18h00

Un ArkéoFlash vous confirmera la décision. Nous comptons sur votre présence. Le verre de l'amitié et le renouvellement des adhésions clôtureront l'année 2008/2009.

L'actualité archéologique

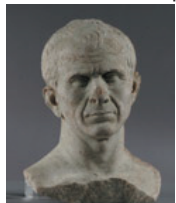


ARLES 50 ANS D'ARCHÉOLOGIE MÉDITERRANÉENNE

Les 50 ans du Ministère de la Culture sont l'occasion de dresser un bilan de l'état de l'archéologie terrestre et sous-marine de l'espace méditerranéen aujourd'hui à la pointe dans ce domaine de recherche (cf. *Arkéolog n°11*) mais où en est-on ?

Événement marquant de la discipline, un colloque organisé par les DRAC (Direction Régionale des Affaires Culturelles) du pourtour méditerranéen français a pour ambition de rassembler les acteurs du monde archéologique afin d'être une force de proposition scientifique pour l'avenir de la discipline.

Colloque *Archéologie des rivages méditerranéens : 50 ans de recherche* à Arles (Centre Camille Jullian et Musée départemental Arles Antique) du 28 au 30 octobre 2009. [Pour en savoir plus...](#) FR.



Buste de César
© MCC

Événement marquant de la discipline, un colloque organisé par les DRAC (Direction Régionale des Affaires Culturelles) du pourtour méditerranéen français a pour ambition de rassembler les acteurs du monde

ALGÉRIE 200 GALETS AMÉNAGÉS MIS AU JOUR COMPRENDRE LES TECHNIQUES DU PALÉOLITHIQUE

En juillet puis en décembre dernier, à Ideles, dans le Parc national de l'Ahaggar au cœur du Sahara à 260 km de Tamanrasset, Messaouda Benmessaoud, une des rares préhistoriennes à effectuer des recherches dans l'Ahaggar, a réalisé le premier chantier de fouille de son doctorat sur l'industrie lithique.

Le site de Tehantawek a révélé plus de 200 galets, tous taillés selon le même concept (en enlevant un ou plusieurs éclats sur une ou plusieurs faces) lui permettant d'étudier aujourd'hui le comportement technique de l'artisan au paléolithique inférieur. Pour mettre au jour ces vestiges, une nouvelle



Messaouda Benmessaoud
© El Watan

approche de nettoyage a été testée, en enlevant les gros cailloux jugés sans intérêt archéologique tout en gardant les quartzs pour comprendre leur présence sur le site. L'exploration de la zone, effectuée par sondages, n'a pas révélé de vestiges archéologiques laissant plutôt penser au lit d'une très ancienne rivière. [Pour en savoir plus...](#) FR.

CHINE NOUVELLES DÉCOUVERTES AUX GROTTES LONGMEN

Des stèles âgées d'environ un millénaire ont été découvertes sur le site historique Leigutai des Grottes Longmen, situées en falaise le long de la rivière Yi dans la province du Henan, au centre de la Chine. Les grottes de Longmen consacrées à Bouddha depuis le 4^e s ap. JC, sont l'un des trois plus célèbres sites de sculpture ancienne de Chine. Plus de 100 000 statues allant de la miniature à un Bouddha de 17,14 m jalonnent les falaises. Le site est fait d'une myriade de petites caves et niches (environ 2300) de tailles variées se succédant sur près d'1 km.



Site de Longmen le long du Yi © Tsui

Plus de 1700 reliques regroupant 7 dynasties ont déjà été mises au jour sur ce site, les plus récentes datant de la dynastie Tang (618/907 ap. J.C.). Les spécialistes ont également découvert des sites de construction et les fondations en pierre d'un hall de la dynastie Tang. Selon eux, ils aideront grandement à comprendre la construction et le transport régional à cette période. Les grottes de Longmen ont été inscrites au patrimoine culturel mondial de l'Unesco en Novembre 2000. Le certificat a été remis le 15 Août 2001 avec trois autres sites chinois. CE

LES BAUX DE PROVENCE LES 100 GESTES DE LA PRÉHISTOIRE, BILAN POUR L'ARCHÉOLOGIE EXPÉRIMENTALE

En vue de dresser un bilan, le musée du village médiéval des Baux-de-Provence s'ouvre à la préhistoire en préparant pour le Samedi 10 Octobre 2009 un colloque

sur l'archéologie expérimentale intitulé «Les 100 gestes de la Préhistoire». C'est dans ce cadre qu'un appel est lancé pour accueillir les recherches dans ce domaine. Les futurs contributeurs devront contacter les organisateurs avant le 7 avril et rendre leurs articles avant le 3 juin. Abordant les expériences scientifiques



© site Ginellames

menées actuellement en préhistoire, les contributeurs pourront aussi s'exprimer sur l'état de la médiation culturelle sur ce sujet. Ces contributions

ont pour objectif de soutenir les connaissances en matière de conservation et de valorisation des données indispensables à une bonne médiation.

Enregistrement gratuit et hébergement pris en charge pour les communicants. Actes remis le jour du colloque.

Entrée gratuite pour tout public sur inscription préalable avec possibilité, pour 30 €, d'avoir les actes et le déjeuner. Inscription au plus tard le 15 Septembre. Contact : Cyril Dumas, Musée des Baux de Provence. FR-CE.

FRANCE DES VACANCES ACTIVES

C'est maintenant qu'il faut s'organiser pour apporter sa contribution à la recherche archéologique, de façon ludique, active et motivée.

Nul besoin d'être archéologue pour participer. Les chantiers de fouilles accueillent les bénévoles sur lettre et CV, à partir de 18 ans, parfois 16 selon les chantiers.



© site Yakinfo

Une rencontre avec le passé et une rencontre humaine d'aujourd'hui. La liste des chantiers 2009 vient de paraître. Consultez le [site du gouvernement](#) et choisissez votre destination.

L'actualité archéologique

ARCHÉOLOGIE ET DEUIL DES FAMILLES

Dans le cadre des animations proposées par [Mémoire d'Aspe](#) autour de la guerre de 14-18, [Henri Duday](#) (anthropologue spécialisé en archéologie funéraire au CNRS depuis 1987) a expliqué les préceptes de l'archéologie funéraire lancés pour l'identification du squelette d'Alain Fournier jeté dans la fosse de Saint-Rémy-la-Calonne avec 21 compagnons, le 22 septembre 1914.



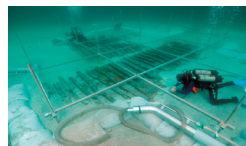
Henri Duday
© MLL-Sud Ouest

La considération de squelettes inhumés dans des considérations particulières (guerre, révoltes, épidémies, sacrifices) conduit à pratiquer des analyses qui conjuguent archéologie (nature du sol, pratiques et objets entourant les squelettes) et médecine légiste (processus de décomposition des corps, diagnostic de lésions, etc).

À ce jour, ces techniques sont utilisées en Espagne pour remettre aux familles les corps des victimes antifranquistes. Elles prennent une dimension d'une actualité primordiale dans les génocides comme ceux de Bosnie où les charniers vont être analysés dans le même but. CE.

TURQUIE 1ÈRE ÉTUDE ARCHÉOLOGIQUE SOUS-MARINE

Après les fouilles françaises d'Alexandrie en Égypte et les fouilles à Césarée par l'Université d'Haifa (Israël), le **3ème grand chantier de fouilles sous-marines s'ouvre en Turquie à Limantepe**.



Fouilles sous-marines
Haifa © Groscaux

Le projet est dirigé par le Pr. Hayat Erkanal du Département d'Archéologie de l'Université d'Ankara.

Limantepe, colonie de la province d'Izmir en mer Egée, date d'il y a 6000 ans et a été un grand centre durant 3 millénaires avant notre ère. Le transport maritime y florissait et un pouvoir politique fort dominait la région. Une grande partie de la colonie a été inondée par la mer lors d'un tremblement de terre majeur probablement aux environs de 700 av. J.-C.

L'équipe du Pr. Erkanal a lancé les fouilles avec l'appui et l'équipement de l'Université Haifa. CE.

KAZAKHSTAN LES PLUS ANCIENNES TRACES ARCHÉOLOGIQUES DE LA DOMESTICATION DU CHEVAL

Une équipe internationale d'archéologues vient de découvrir **les plus anciennes preuves de domestication du cheval** par l'homme connues à ce jour, remontant aux alentours de 3500 av. JC, soit de 1000 ans antérieure à celle qui était proposée jusqu'à présent.

La première domestication du cheval est ainsi observée dans la culture Botai, civilisation de la fin du Néolithique, située au nord au Kazakhstan.

Ces découvertes indiquent que le cheval a été domestiqué initialement non seulement pour la monte et le trait, mais aussi pour l'alimentation, notamment la production de lait.

Conduits par les Universités britanniques d'Exeter et de Bristol, en collaboration avec le CNRS et le Muséum National d'Histoire Naturelle, ces travaux s'appuient sur trois arguments qui ne laissent aucun doute quant à cette domestication :

- l'analyse des ossements révèle que les chevaux avaient déjà une morphologie semblable à celle des chevaux domestiques de l'Âge du Bronze (2e millénaire av. JC) et bien différente de celle des chevaux sauvages préhistoriques de la même région, d'où une sélection évidente,
- une nouvelle technique de reconnaissance de stigmates laissés par le mors sur les dents permet d'affirmer sans ambiguïté que les chevaux étaient harnachés ou bridés,
- L'analyse chimique des résidus lipidiques de certaines poteries a permis de détecter

des traces de graisses caractéristiques du lait des chevaux. Le lait de jument est toujours consommé de façon traditionnelle au Kazakhstan après une légère fermentation alcoolique, appelée *koumis*. Facilitant et accélérant les communications et les transports de denrées, modifiant les circuits de productions et les règles de la guerre dès le 4e millénaire avant notre ère au Kazakhstan, la domestication du cheval a revêtu une importance sociale et économique considérable. CE.



Chevaux dans la steppe © R.Bendrey

LE COIN DU SAVANT

La philologie (de philo - composé possessif dans le sens de «aimant», intérêt pour ce que désigne le second élément du mot - et de logos - discours) est la science qui traite des textes d'un point de vue historique.

A partir de manuscrits, d'éditions imprimées ou d'autres sources disponibles, en comparant les versions conservées des textes, elle vise à rétablir leur meilleur sens et leur forme authentique en corrigeant les sources existantes.

La philologie s'intéresse aussi aux problèmes de datation, de localisation et d'édition de textes. Pour ce faire, elle s'appuie sur l'histoire et ses dérivés (histoire des religions, etc.), la linguistique, la grammaire, la stylistique, ainsi qu'à l'édition des textes anciens (paléographie, codicologie) mais aussi sur les découvertes des archéologues ce qui donne l'épigraphie ou la papyrologie.

LES ARCHÉOLOGUES DU FUTUR



LE LIEN DU MOIS



L'Irlande jusqu'au bout

La verte île ne verra pas ArkéoTopia cette année, mais peut-être avez-vous envie de tout savoir sur les fouilles irlandaises.

Cette base de données met à disposition librement les synthèses des rapports de fouilles effectuées en Irlande de 1970 à 2005.

N'hésitez pas à la consulter pour en savoir plus sur la vie et l'histoire de ce pays.

L'ArkéoLog est une édition d'ArkéoTopia.
Directeur Jean-Olivier Gransard-Desmond.
Rédactrice en chef et maquette Chris Esnault.
Assistance Veille Média Flore Ricoux.
© photos Ch. Esnault hors mention particulière.

**ARKÉO
TOPIA**
Une autre voie pour l'archéologie